

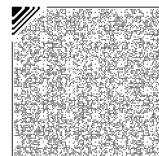
# VOICEYE Maker pour MS-Word

## Guide utilisateur Version 2.0

VOICEYE, Inc.  
Mai 2012

### Table des matières et liens actifs

|   |            |
|---|------------|
| <a href="#">A propos de VOICEYE Maker pour MS-Word</a>                | Page 2     |
| <a href="#">1. Installation de VOICEYE Maker</a>                      | Page 3     |
| <a href="#">2. Enregistrement de VOICEYE Maker</a>                    | Page 4     |
| <b>* Désactivation</b>  | Page 6     |
| <br>  |            |
| <b>VOICEYE (code en 2 dimensions)</b>                                 | Page 7     |
| <a href="#">1. Création</a>   | Page 7     |
| <a href="#">2. Éditer du Texte (Sauvegarder dans un code VOICEYE)</a> | Page 8     |
| <a href="#">3. Supprimer les codes VOICEYE</a>                        | Page 9     |
| <a href="#">4. Enregistrer le code VOICEYE en tant qu'Image</a>       | Page 11    |
| <a href="#">5. Options</a>  | Page 11    |
| <a href="#">6. Code spécial</a>                                       | Page 13    |
| <b><a href="#">Résolution des problèmes</a></b>                       | Page 15    |
| <a href="#">Guide d'impression VOICEYE</a>                            | Page 16    |
| <a href="#">Aide</a>  | Page 16    |
| <a href="#">Liste des raccourcis</a>                                  | Page 17-18 |



## **A propos de VOICEYE Maker pour MS-Word**

La solution VOICEYE permet à une personne ayant une déficience visuelle d'accéder à n'importe quel document imprimé grâce à la technologie du code en deux dimensions. VOICEYE est un code en deux dimensions utilisé pour encoder des données textuelles, sa taille est d'environ 1,5 à 2,5 centimètre carré, il est utilisé comme une étiquette vocale.

L'emplacement standard du code VOICEYE est dans le coin supérieur droit ou gauche de chaque page et il contient toutes les informations textuelles qui se trouvent sur la page ou la feuille (deux pages).

VOICEYE Maker pour MS-Word est une solution logicielle qui donne à l'utilisateur l'opportunité de créer ses propres codes VOICEYE afin de partager des informations imprimées avec tout le monde. Il est installé sur l'ordinateur comme un module complémentaire de MS-Word. En l'espace de trois raccourcis clavier, vous avez créé et inséré un code VOICEYE dans votre document Word. Utilisez-le dans un document ou comme image seule. C'est aussi simple que cela.

**Copyright© VOICEYE, Inc. 2012. tous droits réservés.**

Ce guide utilisateur est protégé par les droits d'auteur appartenant à VOICEYE, Inc. tous droits réservés. Tout ou partie de ce guide utilisateur ne peut être copié sans le consentement écrit de VOICEYE, Inc.



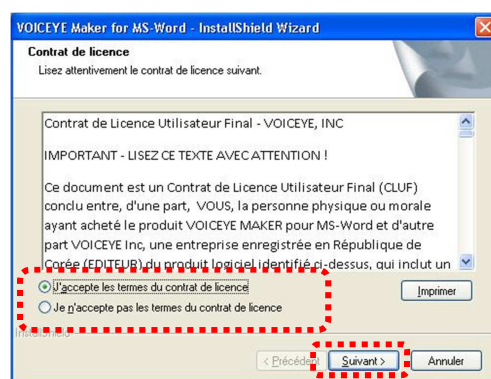
## 1. Installation de VOICEYE Maker

- 1) Assurez-vous que tous les programmes VOICEYE Maker précédemment installés ont été supprimés et que MS-Word est fermé.
- 2) Lorsque vous insérez le CD de VOICEYE Maker dans le lecteur de CD-ROM, celui-ci s'exécutera automatiquement.  
(Si le programme ne démarre pas automatiquement, vous pouvez démarrer l'installation manuellement. Ouvrez le répertoire du CD et exécutez le fichier AutoRun.exe).

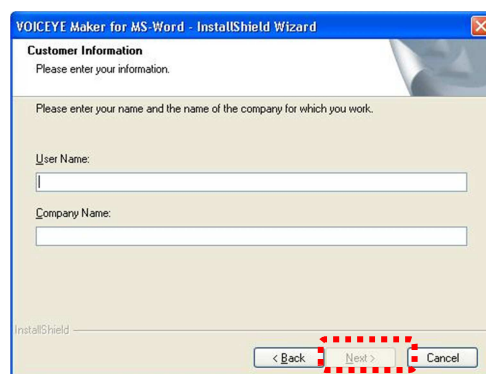
1. Veuillez insérer le CD de VOICEYE Maker dans le lecteur de CD-ROM. L'écran d'installation de VOICEYE Maker pour MS-Word apparaîtra. Cliquez sur le bouton Installer VOICEYE Maker pour MS-Word.

2. Veuillez lire les termes du contrat de licence et, si vous êtes d'accord, choisissez **J'accepte les termes du contrat de licence** puis cliquez sur le bouton Suivant.

J'accepte les termes du contrat de licence  
 Je n'accepte pas les termes du contrat de licence

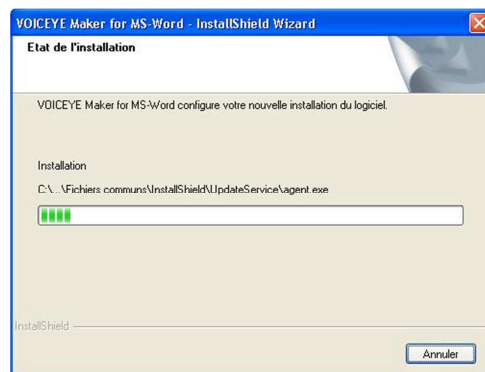


3. Entrez le nom d'utilisateur et le nom de la société. Cliquez sur le bouton Suivant.

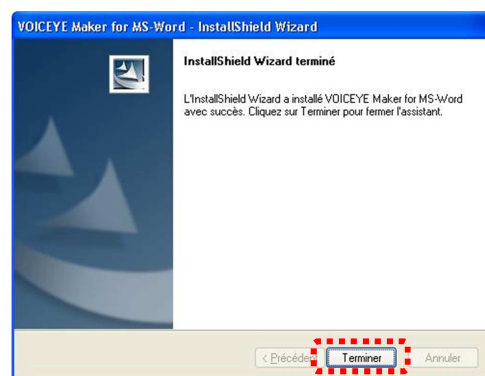




4. La fenêtre d'état de l'installation apparaît et montre la progression de l'installation.



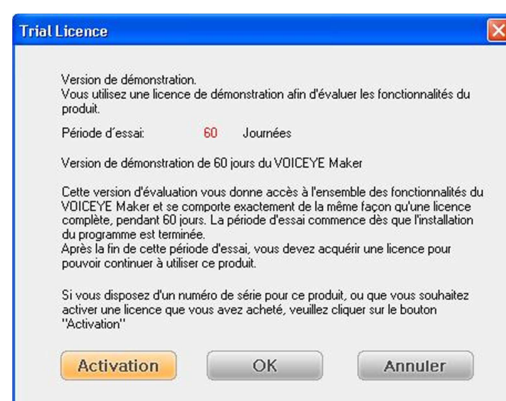
5. Cliquez sur le bouton Terminer pour finir l'installation.



## 2. Enregistrement de VOICEYE Maker

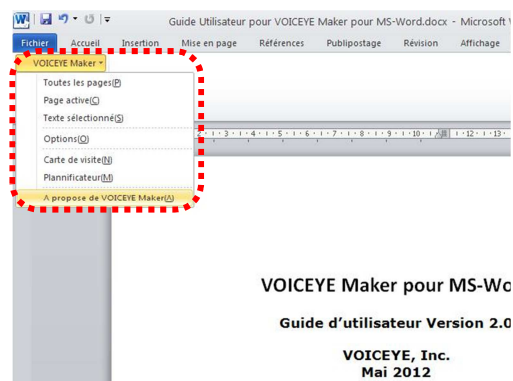
La première fois que vous installez VOICEYE Maker pour MS-Word, vous obtenez une licence d'essai de 60 jours.

Vous accédez au programme complet de VOICEYE Maker mais 60 jours après l'installation, sans licence, vous ne pourrez plus l'utiliser.





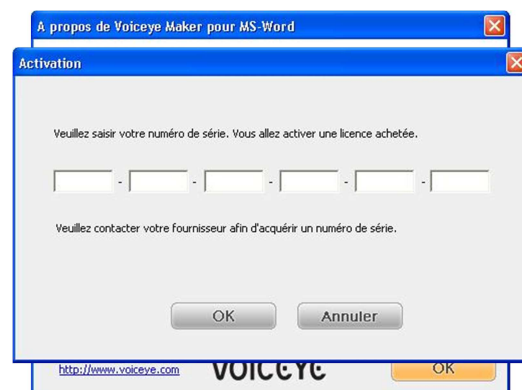
1.
  - a. Allez au menu Compléments de la barre de menu. (Alt puis M)
  - b. Ouvrez le menu déroulant VOICEYE Maker. (M)
  - c. Ouvrez A Propos de VOICEYE Maker. (A)



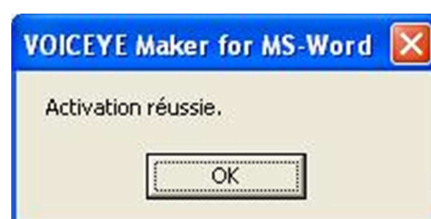
2. Une fois que la boîte de dialogue A propos de VOICEYE s'ouvre, cliquez sur le bouton Activation.



3. Saisissez votre numéro de série dans les champs de saisie.



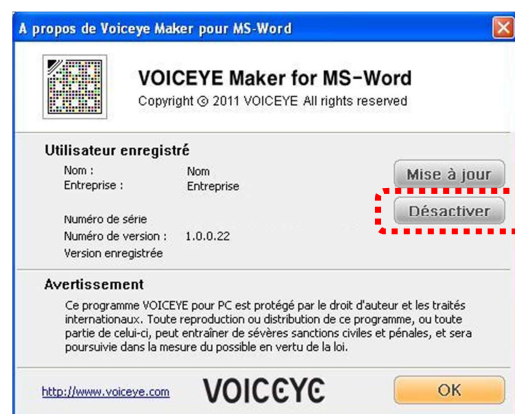
4. Le message Activation réussie apparaît.





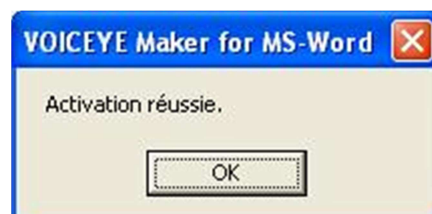
## • Désactivation

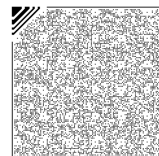
1. Si vous souhaitez enregistrer VOICEYE Maker pour MS-Word sur un autre PC, vous devez **désactiver** l'enregistrement en cliquant sur le bouton désactiver.



2. Enregistrer ensuite VOICEYE Maker sur un autre PC avec le même numéro de série par le même biais que précédemment.

3. Le message Activation réussie apparaît. Il vous est alors possible d'utiliser VOICEYE Maker.





## VOICEYE (code en 2 dimensions)

### 1. Création

VOICEYE est un code en 2 dimensions utilisé pour encoder des données textuelles et dont la taille est entre 1 et 2,5 centimètres carrés, il est utilisé comme une étiquette vocale. L'emplacement standard du code VOICEYE est dans le coin supérieur droit ou gauche de la page et il contient toutes les informations textuelles qui se trouvent sur la page ou la feuille (deux pages).

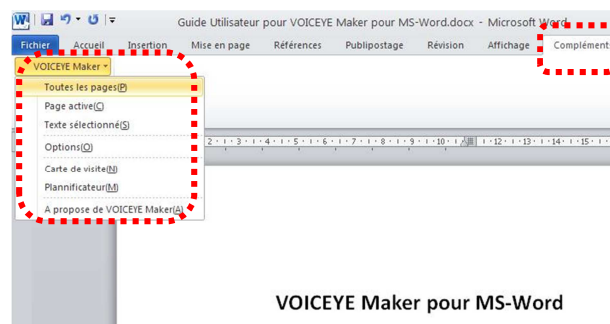
Utilisez l'application mobile VOICEYE (gratuite) ou l'application PC pour effectuer la numérisation, les données textuelles qui ont été encodées dans le code VOICEYE seront alors vocalisées.

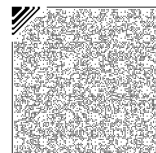
Tout d'abord, lancez l'application Microsoft Word, choisissez ou tapez votre document et, si vous le souhaitez, changez le nom du fichier qui sera utilisé pour le document codé VOICEYE (si vous créez un document sans le nommer, il sera désigné « Sans Titre » dans l'historique du Smart Phone). Lorsque vous utilisez le programme VOICEYE Maker, le nom du document courant sera utilisé pour enregistrer le fichier, il s'agira du nom de fichier qui apparaîtra dans l'historique de votre Smart Phone, ce sera le même nom de fichier que le fichier MS-Word. Vous pouvez bien sûr garder une copie du document original sans code VOICEYE et sauvegarder le document VOICEYE avec un nom différent sur votre PC.

1. Tapez une phrase ou copiez-collez un bloc de texte que vous souhaitez encoder (Ex : Papier vocalisé avec VOICEYE A4)

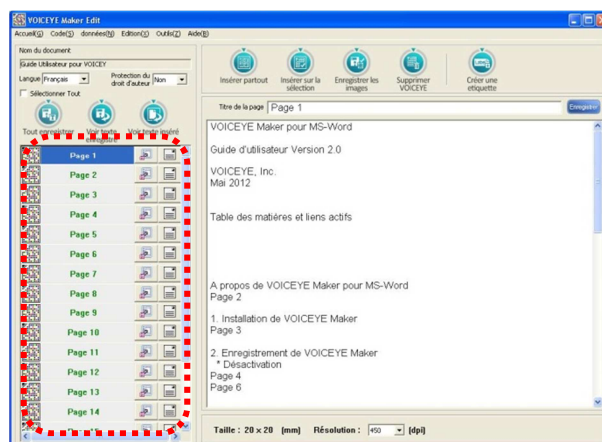


2.  
a. Allez au menu Compléments.  
b. Sélectionnez **Toutes les pages** dans le menu déroulant de VOICEYE Maker.





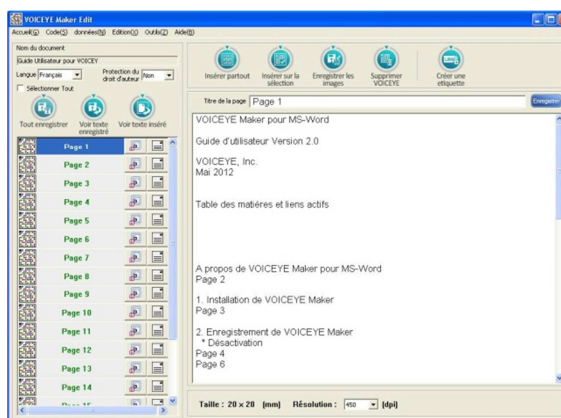
3. La fenêtre VOICEYE Maker Edit s'ouvre, La zone de gauche est celle des codes VOICEYE et la zone de droite celle de l'édition de texte. Vous avez à présent votre premier code VOICEYE.



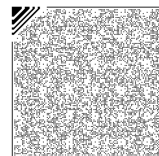
## 2. Éditer du Texte (Sauvegarder dans un code VOICEYE)

Vous pouvez utiliser la zone d'édition pour éditer le texte afin d'avoir une vocalisation plus naturelle du texte en changeant l'orthographe d'un mot (en utilisant la phonétique); pour ajouter une pause utilisez une virgule, un point ou un autre signe de ponctuation. Les changements que vous effectuez dans la zone d'édition n'ont aucun impact sur le texte du document original. Ces changements impacteront seulement la manière dont le texte est vocalisé à partir du code.

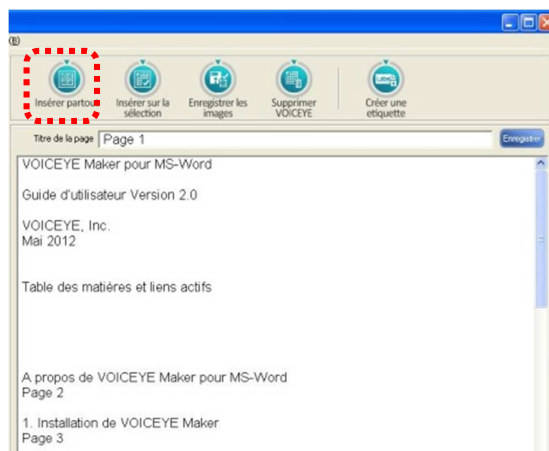
1. Cliquez sur le bouton Enregistrer (à droite du titre de la page ou Ctrl+S), après avoir effectué des changements afin de sauvegarder le texte édité. Ceci enregistrera les changements effectués dans la zone d'édition. Allez sur chaque page pour modifier le texte et sauvegarder chaque page. Ceci modifiera automatiquement l'information codée.



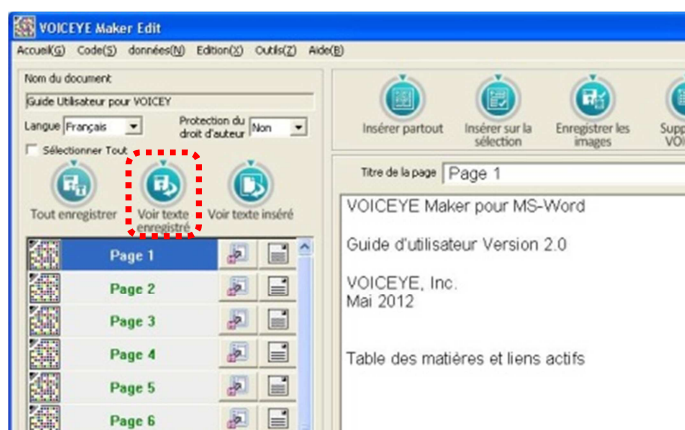




2. Maintenant nous sommes prêts à insérer le code VOICEYE dans notre document original. Ce sera une image insérée dans le coin supérieur droit ou gauche de chaque page. Vous pouvez l'insérer en cliquant sur l'icône Insérer Partout (Ctrl+Y) situé au-dessus du titre la page



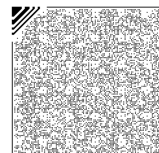
3. Chaque fois que vous ouvrez VOICEYE Maker, le document texte MS-Word original sera chargé. Cliquez sur l'icône Voir Texte Enregistré (Ctrl+F5) pour charger le texte dans l'éditeur.



Si vous souhaitez voir comment le code VOICEYE est inséré dans votre document, faites glisser la fenêtre d'édition sur le côté afin d'avoir un aperçu du coin supérieur droit et gauche de votre document original. Fermez la fenêtre (Alt+F4). Vous remarquerez le code inséré dans le coin supérieur droit ou gauche du document.

### 3. Supprimer les codes VOICEYE

Insérez les codes VOICEYE dans votre document seulement après avoir terminé tous les changements (Ctrl+Y). S'il y a un code VOICEYE inséré dans plus d'une page du document, sélectionnez tout en activant la case à cocher Sélectionner Tout. Vous pouvez ainsi sélectionner tous les codes VOICEYE puis les supprimer. A ce stade, il peut être utile d'appuyer sur la touche F1 pour consulter la fenêtre d'aide.



1. Supprimer les codes VOICEYE du document en supprimant manuellement les images ou en cliquant sur l'icône Supprimer VOICEYE (Maj+Suppr) en haut de la fenêtre ou en utilisant le raccourci clavier après avoir sélectionné des pages (dans la liste des pages à gauche).

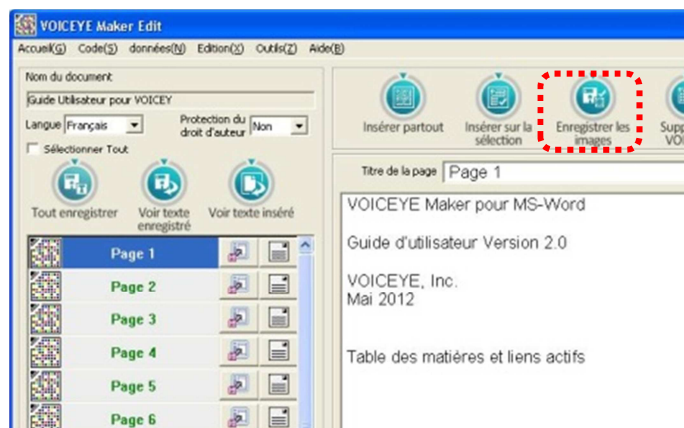


Une fois que vous avez fini d'éditer les codes VOICEYE, vous pouvez les insérer n'importe où dans votre document. Vous pouvez les insérer à la place recommandée dans le coin supérieur droit ou gauche ou à un endroit spécifique indiqué par votre curseur.

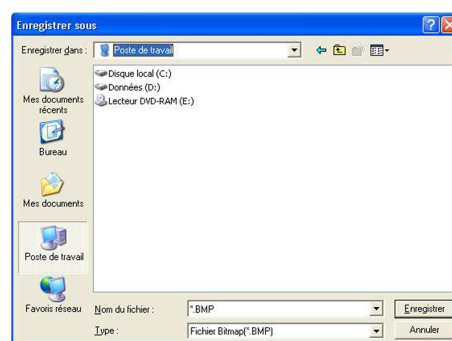


## 4. Enregistrer le code VOICEYE en tant qu'Image

1. Vous pouvez également enregistrer le code VOICEYE seul en tant qu'image bitmap (\*.bmp). Sélectionnez la page (Liste des pages sur le côté gauche) et cliquez sur Enregistrer les images (Ctrl+Shift+E).

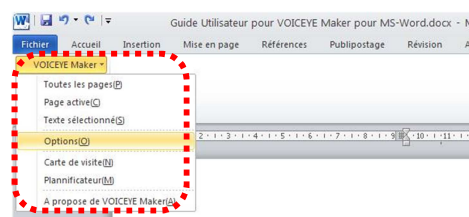


2. Sélectionnez le dossier dans lequel vous souhaitez sauvegarder les codes.



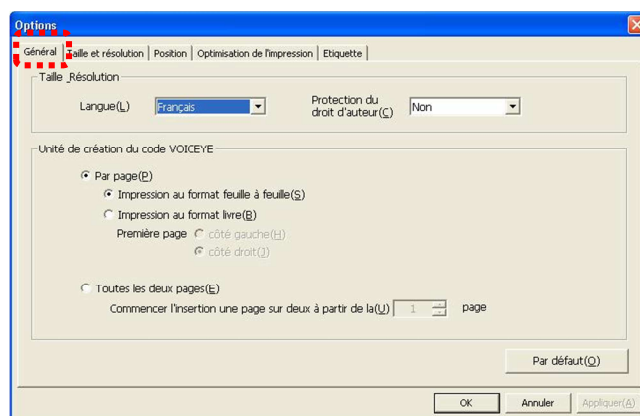
## 5. Options

1. Ouvrez **Options** dans le menu déroulant VOICEYE Maker du menu Compléments.



2. Onglet Général

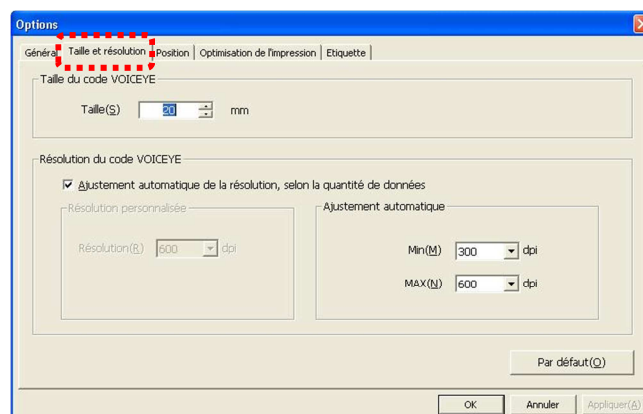
- a. Langue – langue par défaut (L)  
Protection droits d'auteur (C) – oui ou non  
Unité de Création du Code VOICEYE  
Par page(P) – Insérer le code VOICEYE par page  
Impression au format feuille à feuille (S)  
Impression au format livre (B)
- b. Toutes les deux pages (E)  
Indiquer la première page à partir de laquelle ceci s'applique.
- c. Par défaut (O)





### 3. Onglet Taille et Résolution

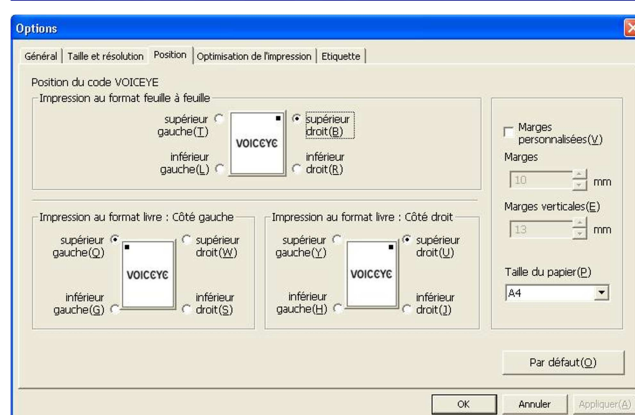
- a. Taille du code VOICEYE (S)  
Min : 10mm (10x10)  
Max : 25mm (25x25)
- b. Résolution du code VOICEYE  
Ajustement auto de la résolution (A)  
Régler le minimum (M) 300~900  
Régler le maximum (N) 450~1200
- c. Par défaut (O)



### 4. Position

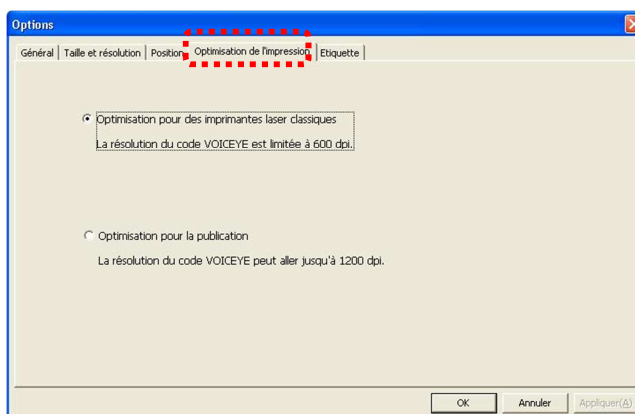
La position du code VOICEYE

- a. Impression au format feuille à feuille  
Supérieur gauche (T), Supérieur droit (B),  
Inférieur gauche (L), Inférieur droit(R)
- b. Impression au format livre  
- Côté gauche  
Supérieur gauche (Q), Supérieur droit (W),  
Inférieur gauche (G), Inférieur droit (S)  
- Côté droit  
Supérieur gauche (Y), Supérieur droit (U),  
Inférieur gauche (H), Inférieur droit (J)
- c. Taille du papier (P)



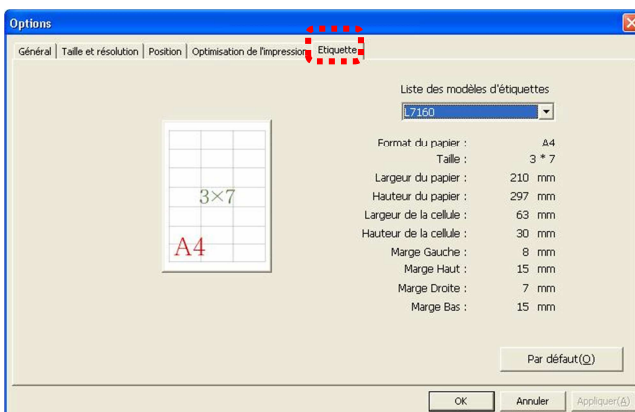
### 5. Optimisation de l'impression

- a. Optimisation pour les imprimantes laser classiques  
La résolution du code VOICEYE est limitée à 600 dpi.
- b. Optimisation pour la publication  
La résolution du code VOICEYE peut aller jusqu'à 1200 dpi.



### 6. Étiquettes

Pour imprimer au format étiquette, choisir le modèle d'étiquette.

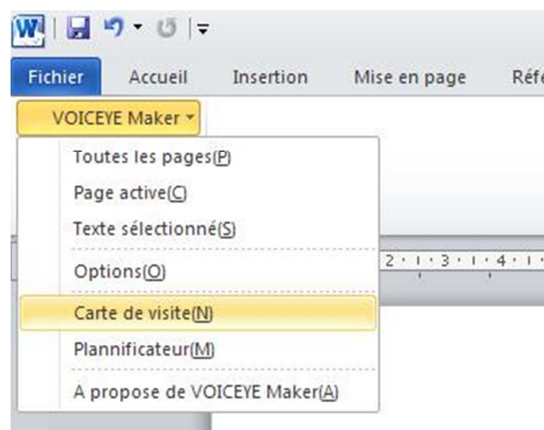




## 6. Code Spécial

### 1. Carte de Visite

- ❑ Ouvrez **Carte de visite** dans le menu déroulant VOICEYE Maker du menu Compléments.



- ❑ Réglez la Langue, la Taille (13mm, 15mm) et la Résolution.

- ③ Remplissez les informations pour créer une carte de visite : Nom, Société, Service, Fonction. Cliquez ensuite sur **Créer**.

Langue : Français Résolution : 450 DPI (L) (dpi) Taille : 13\*13 (S) (mm)

Nom :  
Société :  
Service :  
Fonction :  
Portable :  
E-mail :  
Téléphone :  
Fax :  
Code postal :  
Adresse :  
Site web :  
Mémo :

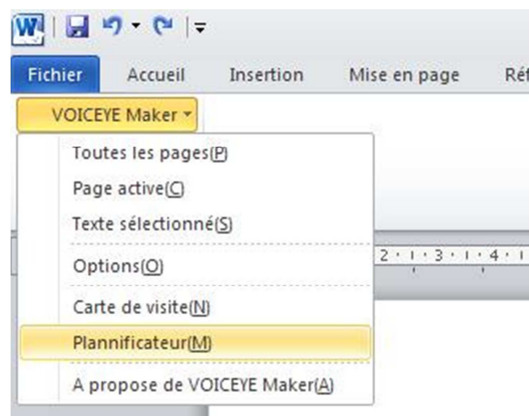
Créer Nouveau Modifier Voir Insérer le code Fermer

- ④ Après la **Création** vous pouvez insérer ce code image au milieu du texte.



## 2. Planificateur

- ❑ Ouvrez **Planificateur** dans le menu déroulant VOICEYE Maker du menu Compléments.



- ❑ Réglez la langue.

- ③ Remplissez les informations pour planifier un rendez-vous. Titre du rendez-vous, heure, lieu etc. Cliquez ensuite sur **Créer**.

- ⑤ Après la **Création** vous pouvez insérer ce code image au milieu du texte.

Planificateur

Langue : Français Résolution : 450 (dpi) largeur : 21 (mm) hauteur : 15 (mm)

Événement :

Toute la journée :

Début : 11/07/2013 0 : 00

Fin : 11/07/2013 0 : 00

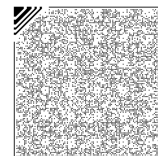
Code postal :

Adresse 1 :

Adresse 2 :

Mémo :

Créer Nouveau Modifier Voir Insérer le code Fermer

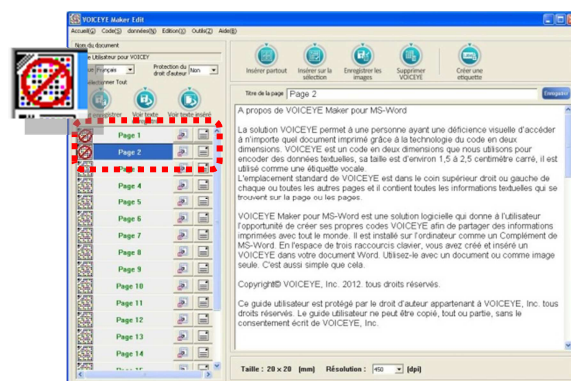


## ※ Résolution des problèmes

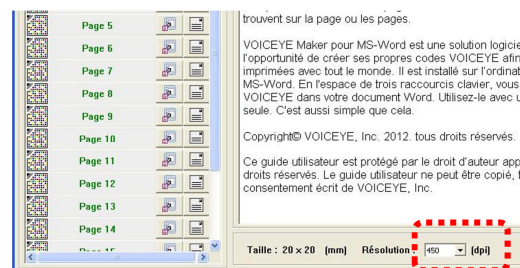
Lorsqu'il y a une erreur lors de la création d'un code VOICEYE

Vous pourriez parfois avoir des problèmes pour créer un code VOICEYE. Ceci est le plus souvent dû à la taille des données textuelles qui excède la capacité que le code peut contenir. Si le programme n'a pas réussi à créer le code correctement, le code VOICEYE sera affiché avec un cercle rouge barré, voici la procédure à suivre.

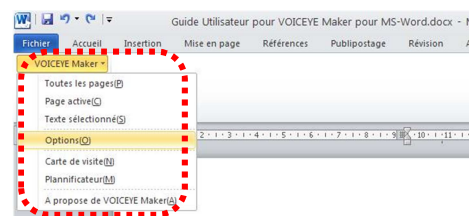
1. Lorsqu'une erreur s'est produite pour créer le code VOICEYE, dans la liste des codes VOICEYE à gauche de la page, vous pourrez visualiser le code avec un cercle rouge barré par-dessus.



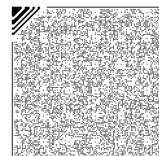
2. Solution 1  
Changez la Résolution :  
VOICEYE Maker propose 3 niveaux de résolution 300, 450 et 600 dpi. Cliquez sur la zone de liste déroulante sous la zone de texte (Ctrl+5) pour augmenter la résolution du code.



3. Solution 2  
Changez la taille du code VOICEYE dans les options.  
(Cf. page 11 "Options 5.3")



Si vous avez une grande quantité de données sur la page, il est possible que vous ne réussissiez pas à créer un code VOICEYE. Dans ce cas, essayez de réduire la quantité de données présentes sur la page.



## ※ **Guide d'impression VOICEYE**

Il n'y a qu'une condition requise pour imprimer un code VOICEYE. Vous devez utiliser une imprimante laser (+600dpi) pour assurer une impression correcte du code. Le scanner VOICEYE est une caméra qui prend une photo du code. Reproduire un code VOICEYE en utilisant un photocopieur diminuera la résolution de l'image, rendant une numérisation et un décodage précis impossible.

\*Soyez conscients que les caractéristiques des imprimantes lasers et des téléphones vont modifier les qualités de la numérisation, la qualité de la numérisation sera fonction de la définition de la caméra. Il faut un peu de pratique pour capturer le code sur l'écran : tenez l'appareil près du coin supérieur de la page, puis tirez-le doucement hors de la page. (Cf. page 11 "Options 5.5")

## ※ **Aide**

### **Support Technique**

Si vous ne trouvez pas de réponses à vos questions ou de solutions à vos problèmes, veuillez contacter en premier lieu votre revendeur.

Si vous n'avez toujours pas de réponse, veuillez contacter notre siège en Corée :

VOICEYE, Inc.

[sales@voiceye.com](mailto:sales@voiceye.com)

+82 2 2028 2307

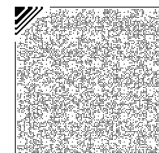
#214 Samsung IT Valley

197-5 Guro-dong, Guro-gu

Seoul 152-848

Corée du Sud





## ※ Liste des raccourcis

| <b>Édition</b> |  |
|----------------|--|
| Ctrl + F       | Rechercher   |
| F3             | Rechercher Suivant   |
| Ctrl + R       | Remplacer  |
| Ctrl + C       | Copier   |
| Ctrl + X       | Couper   |
| Ctrl + V       | Coller   |
| Ctrl + Z       | Annuler frappe   |
| Ctrl + A       | Sélectionner Tout  |
| TAB            | Déplacer le point d'insertion  |
| Ctrl + Maj + T | Modifier le titre de la page   |
| Ctrl + Maj + G | Modifier le contenu de la zone de texte                              |
| Ctrl + S       | Enregistrer la page courante et appliquer les modifications          |
| Ctrl + Maj + S | Enregistrer toutes les pages   |
| F5             | Visualiser le texte enregistré actuellement                          |
| F6             | Visualiser le texte inséré actuellement                              |
| Ctrl + Maj + P | Appliquer les modifications  |
| Ctrl + F5      | Charger le texte enregistré  |
| Ctrl + F6      | Charger le texte inséré  |
| Echap          | Fermer la boîte de dialogue  |
|                |  |
| <b>Aide</b>    |  |
| F1             | Help   |
| Alt + F4       | Quitter  |
| Ctrl + O       | Options  |
| Ctrl + 1       | Aller à la zone de liste déroulante « Langue »                       |
| Ctrl + 2       | Aller à la zone de liste déroulante « protection du droit d'auteur » |
| Ctrl + 3       | Aller à la case à cocher « Sélectionner tout »                       |
| Ctrl + 4       | Aller à la liste des codes VOICEYE                                   |
| Ctrl + 5       | Aller à la zone de liste déroulante « Résolution »                   |
| TAB            | Déplacer le curseur vers l'avant                                     |
| Maj + TAB      | Déplacer le curseur vers l'arrière                                   |



|                    |  |
|--------------------|--|
|                    |  |
| <b>Page</b>        |  |
| Ctrl + Flèche Haut | Aller à la page précédente                         |
| Ctrl + Flèche Bas  | Aller à la page suivante                           |
| Ctrl + Shift + A   | Sélectionner/Désélectionner toutes les pages       |
|                    |  |
| <b>Code</b>        |  |
| Ctrl + Y           | Insérer code VOICEYE sur toutes les pages          |
| Ctrl + L           | Créer des étiquettes                               |
| Ctrl + N           | Créer des notes                                    |
| Maj + Suppr        | Supprimer code VOICEYE sur les pages sélectionnées |
| Ctrl + Maj + I     | Insérer code VOICEYE sur les pages sélectionnées   |
| Ctrl + Maj + E     | Enregistrer en tant qu'images                      |