

---

# HOGGI<sup>®</sup>



CE

## SUPRA 2.0 Bedienungsanleitung

---

de

---

<b>1</b>	<b>Modellidentifikation &amp; Grundausstattung</b>	<b>3</b>
1.1	Modellidentifikation über das Typenschild	3
1.2	Grundausstattung	4
1.3	Umgebungsbedingungen	4
<b>2</b>	<b>Allgemeine Information</b>	<b>5</b>
2.1	Vorwort	5
2.2	Verwendungszweck	5
2.3	Erklärung der Konformität	5
2.4	Gewährleistungsbedingungen	6
2.5	Service und Reparaturen	6
2.6	Informationspflicht schwerliegender Vorfälle	6
2.7	Produktsicherheit / Produktrückrufe	6
<b>3</b>	<b>Sicherheitshinweise</b>	<b>7</b>
3.1	Bedeutung der Symbolik	7
3.2	Allgemeine Sicherheitshinweise	7-10
<b>4</b>	<b>Anlieferung und Herstellen der Gebrauchsfähigkeit</b>	<b>11</b>
<b>5</b>	<b>Verstell- und Anpassmöglichkeiten</b>	<b>16</b>
5.1	Bremse <i>HOGGI</i> light	16
5.2	Sitzbreite	16
5.3	Sitzhöhe, Sitztiefe, Sitzwinkel	16
5.4	Radsturz	17
5.5	Rückenhöhe	17
5.6	Rückenwinkel (bei festem Rücken)	17
5.7	Rückenwinkel (bei winkelverstellbarem Rücken)	17
5.8	Aktivgrad	18
5.9	Kippschutz	18
5.10	Abnehmen der Antriebsräder	19
5.11	Luftbereifung / PU-Bereifung	19
5.12	Greifreifen	19
<b>6</b>	<b>Zubehör</b>	<b>20</b>
6.1	Unterschenkellänge	20
6.2	Beckengurt	21
<b>7</b>	<b>Transport</b>	<b>21</b>
7.1	Im Kofferraum	21
7.2	Nutzung <b>SUPRA 2.0</b> zum Transport in Behindertentransportkraftwagen	21
7.3	Allgemein	21
7.4	Sicherung des Rollstuhls in einem BTW	22
7.5	Anschnallen des Rollstuhlsinsassen	23
7.6	Ein-, Aus- und Umsteigen	25
7.7	Kippschutz zum Überwinden von Treppenstufen o.ä.	25
<b>8</b>	<b>Lagerung</b>	<b>26</b>
<b>9</b>	<b>Recycling und Entsorgung</b>	<b>26</b>
<b>10</b>	<b>Wartung, Pflege &amp; Nutzungsdauer</b>	<b>27</b>
<b>11</b>	<b>Technische Daten</b>	<b>28</b>

# 1 Modellidentifikation

## 1.1 Modellidentifikation über das Typenschild

(Das SUPRA 2.0 Typenschild ist auf dem Achsrohr angebracht)

The image displays three identical HOGGI SUPRA 2.0 typeplates, each with various components labeled by lines pointing to them. The labels on the right side of the image are as follows:

- Artikelnummer  
SB=Sitzbreite / XXX=Farbcode
- Seriennummer
- CE-Kennzeichnung
- Typenbezeichnung / Produktname
- Maximales Benutzergewicht /  
Maximale Zuladung
- Hersteller
- Herstellungsort
- Herstellungsjahr

The typeplates themselves contain the following information:

- HOGGI** logo and name
- Article number: 328X-00SB-032
- Product name: SUPRA 2.0 Aktivrollstuhl
- Manufacturer address: HOGGI GmbH, Eulerstraße 27, D-56235 Ransbach-Baumbach
- Country of origin: Made in Germany
- Information icon:
- CE mark
- Max. load: XX kg
- Barcode with serial number: SN 2020XXXX

---

## 1.2 Grundausrüstung

- Starrrahmen-Aktivrollstuhl in Aluminiumkonstruktion (pulverbeschichtet; mitwachsend in der Sitztiefe)
- 3 Größenvarianten:
  - Größe 1: SB 24-34cm in 2cm-Schritten, ST 19-34 cm
  - Größe 2: SB 28-38cm in 2cm-Schritten, ST 20-39 cm
  - Größe 3: SB 28-38cm in 2cm-Schritten, ST 25-44 cm
- Antriebsräder mit Hohlkammerfelgen und Leichtlaufbereifung (inkl. Greifreifen, abnehmbar über Quick Release Achse)
- Kleiderschutz Seitenteile gerade
- Radsturz wahlweise 3°, 6° oder 9°
- Rückenwinkel: 70° bis 105° einstellbar
- anpassbarer Rückenbespannung
- Sitzhöhen vorne: 38 cm bis 51 cm
- Sitzwinkel: 0° bis ca. 10°
- Umrüstbar auf andere Sitzbreiten
- Fußstütze: Standard
- Zuladung: 60 kg Gr.1, 75 kg Gr.2, 75 kg Gr.3

## 1.3 Umgebungsbedingungen

Umgebungsfaktoren wie Temperatur und Luftfeuchtigkeit können den Rollstuhl beschädigen. Der Hersteller empfiehlt, den **SUPRA 2.0** bei Umgebungstemperaturen zwischen -20°C und +40°C und einer Luftfeuchtigkeit von 5 bis 100% nicht kondensierend zu verwenden.

Achtung: Bei längerem Stehen in der Sonne können Teile des Rollstuhls heiß werden. Achten Sie darauf!

---

## 2 Allgemeine Informationen

### 2.1 Vorwort

Sie haben sich für **SUPRA 2.0** entschieden und bekommen hiermit ein hochwertiges Produkt aus unserem Haus. Damit Sie recht lange viel Freude mit diesem Produkt haben und es Ihnen hilft den Alltag zu erleichtern, überreichen wir Ihnen dieses Handbuch.

Es zeigt Ihnen die korrekte und einfache Bedienung und die erforderliche Pflege und Wartung. Um Beschädigungen aufgrund von Bedienungsfehlern zu vermeiden und eine optimale Nutzung zu ermöglichen, lesen Sie bitte sorgfältig die nachfolgenden Anleitungen bzw. Hinweise. Ergeben sich darüber hinaus Fragen oder Probleme, wenden Sie sich bitte an Ihren Fachhändler. Wir wünschen Ihnen eine problemlose Nutzung und hoffen, dass unser Produkt Ihrer Erwartung entspricht.

Technische Änderungen zu der in dieser Bedienungsanleitung beschriebenen Ausführung behalten wir uns vor. Vor der Erstbenutzung des Rollstuhls muss der Anwender und das Hilfspersonal die Bedienungsanleitung gelesen und verstanden haben, um den sicheren Umgang mit dem Rollstuhl zu gewährleisten.

### 2.2 Verwendungszweck

**SUPRA 2.0** kann für den Innen- und Außenbereich eingesetzt werden.

Er dient gehbehinderten und gehunfähigen Kindern und Jugendlichen (Größen siehe „Technische Daten“ auf Seite 28) zum individuellen Gebrauch bei Selbstbeförderung und/oder Fremdbeförderung durch eine Begleitperson.

#### **Die Rollstuhlversorgung kann medizinisch indiziert sein bei:**

- Lähmungen (Paraplegie/Tetraplegie bzw. -parese)
- Gliedmaßenverlust (Dysmelie/Beinamputation)
- Infantile/Spastische Cerebralparese
- Spina Bifida
- Muskel- und Nervenerkrankungen
- Osteogenesis Imperfecta
- Poliomyelitis

**SUPRA 2.0** ist generell für den Wiedereinsatz geeignet.

Für den Wiedereinsatz ist das betreffende Produkt zunächst gründlich zu reinigen und zu desinfizieren. Anschließend ist das Produkt von einem autorisierten Fachmann auf Zustand, Verschleiß und Beschädigungen zu überprüfen. Sämtliche verschlissene und beschädigte Teile sowie für den Anwender unpassende/ungeeignete Komponenten sind auszutauschen. Einige Komponenten können ggf. wieder eingesetzt werden wie z.B. Antriebsräder, Lenkräder oder Schiebegriffe. Ein Serviceplan, Detailinformationen und Angaben zu den benötigten Werkzeugen sind der Serviceanleitung zu entnehmen.

### 2.3 Erklärung der Konformität

Die **HOGGI** GmbH erklärt als Hersteller in alleiniger Verantwortung, dass das **SUPRA 2.0** Zimmeruntergestell den grundlegenden Anforderungen gem. Anhang I der Verordnung (EU) 2017/745 des EU-Parlaments und des Rates entspricht. Anwendbare harmonisierte Normen wurden angewendet. **SUPRA 2.0** erfüllt die Anforderungen nach ISO 7176-8, DIN EN ISO 12182 und DIN EN ISO 12183.

---

## 2.4 Gewährleistungsbedingungen

Eine Gewährleistung kann nur übernommen werden, wenn das Produkt unter den vorgegebenen Bedingungen und zu den vorgesehenen Zwecken eingesetzt wird. Für Schäden, die durch Bauteile und Ersatzteile verursacht werden, die nicht vom Hersteller freigegeben wurden, haftet der Hersteller nicht. Sehen Sie dazu auch § 8 der AGBs auf: [www.hoggi.de](http://www.hoggi.de)

## 2.5 Service und Reparaturen

Service und Reparaturen am **SUPRA 2.0** dürfen nur vom Fachhandel durchgeführt werden. Wenden Sie sich bei Problemen an Ihren zuständigen Fachhändler. Bei Reparaturen erhalten Sie dort ausschließlich Original-Ersatzteile. Ersatzteile und Austauschereinheiten sind während der gesamten Lebensdauer des Produktes erhältlich, jedoch nur maximal 2 Jahre nach dem Verkauf des letzten Produktes dieser Serie. Der Rollstuhl ist für den Erstbenutzer nach Kundenwunsch angefertigt. Deshalb steht kein Ersatzrollstuhl in der Erstkonfiguration zur Verfügung. Um eine korrekte Ersatzteillieferung zu gewährleisten wird die Serien-Nr. Ihres Rollstuhles benötigt. Wir sind Ihnen gerne behilflich einen Fachhändler in Ihrer Nähe zu finden. Sie erreichen uns unter: [info@hoggi.de](mailto:info@hoggi.de)

## 2.6 Informationspflicht schwerliegender Vorfälle

Alle im Zusammenhang mit dem Produkt aufgetretene, schwerwiegende Vorfälle sind dem Hersteller, dem Fachhandel und der zuständigen Behörde zu melden.

## 2.7 Produktsicherheit / Produktrückrufe

Über neue Hinweise zu Produktsicherheit und über Produktrückrufe können Sie sich beim Fachhandel oder direkt beim Hersteller auf [www.hoggi.de](http://www.hoggi.de) informieren.

### Zum Aufbau, Wartung und Reparatur werden folgende Werkzeuge benötigt:



- Innensechskantschlüssel der Größe: 3 mm, 4 mm, 5 mm
- Steckschlüssel der Größen: 8 mm, 9 mm, 10 mm, 13 mm, 17 mm
- Maulschlüssel der Größen: 8 mm, 9 mm, 10 mm, 11 mm, 19 mm, 22 mm, 24 mm
- Schlitzschraubendreher
- Spitzzange
- Drehmomentschlüssel



### Weitere SUPRA 2.0 Dokumentation:

- Serviceanleitung
- Ersatzteilkatalog

---

## 3 Sicherheitshinweise

### 3.1 Bedeutung der Symbolik

**Vorsicht!**

Warnhinweise auf mögliche Unfall- und Verletzungsgefahren bzw. technische Schäden.

**Hinweis!**

Zur Gerätebedienung.

**Hinweis!**

Für Service-Personal.

**Achtung!**

Lesen Sie zuerst die Bedienungsanleitung.

### 3.2 Allgemeine Sicherheitshinweise



Lesen Sie zuerst die Bedienungsanleitung!

Machen Sie sich vor dem Gebrauch zuerst mit Handhabung und Funktion des Produktes vertraut und üben Sie zunächst den Umgang.

Sie sind für die Sicherheit Ihres Kindes verantwortlich. Die Sicherheit Ihres Kindes könnte beeinträchtigt werden, wenn Sie diese Hinweise nicht befolgen. Dennoch können nicht alle möglicherweise eintretenden Bedingungen und unvorhersehbaren Situationen abgedeckt werden. Vernunft, Vorsicht und Umsicht sind Faktoren, die dieses Produkt nicht mitbringen kann; sie werden bei der Person vorausgesetzt, die den Kinderrollstuhl benutzt oder begleitet. Die Person, die den Rollstuhl und zugehöriges Zubehör benutzt, sollte sämtliche Instruktionen verstehen. Sie sollten jeder Person, die den Rollstuhl und zugehöriges Zubehör benutzt, die Bedienung des Rollstuhls erklären.

Wenn Anleitungen unverständlich und nähere Erklärungen erforderlich sind oder wenn Sie weitere Fragen haben, setzen Sie sich mit Ihrem **HOGGI** Fachhändler in Verbindung.

Üben Sie zuerst gemeinsam mit dem Kind das Rollstuhlfahren auf ebenem, überschaubarem Gelände. Erforschen Sie gemeinsam mit dem Kind die Auswirkungen von Schwerpunktverlagerungen auf das Verhalten des Rollstuhls, zum Beispiel auf Gefällstrecken, Steigungen, bei sämtlichen Neigungen oder beim Überwinden von Hindernissen, aber nur mit sicherer Unterstützung eines Helfers.

Die Verwendung eines Kippschutzes ist bei ungeübten Rollstuhlfahrern unbedingt empfehlenswert.



Schnallen Sie Ihr Kind im Rollstuhl immer an.



Wir weisen darauf hin, dass der Gebrauch eines Rollstuhls über die typische Nutzung hinaus gefährlich sein kann. Zum Joggen, Rennen, Skaten o. ä. ist dieses Produkt nicht geeignet. Lenkbare Vorderräder können bei höheren Geschwindigkeiten anfangen zu flattern, was zu einem abrupten Abstoppen und Überschlagen des Rollstuhls nach vorne führen könnte. Bitte schieben Sie den Rollstuhl daher nur in normaler Gehgeschwindigkeit. Keinesfalls ist es zulässig, den Rollstuhl während des Schiebens loszulassen oder von sich abzustößen.



Das Produkt darf nur auf ebenem und festem Untergrund verwendet werden.



Setzen Sie Ihren Rollstuhl nur bestimmungsgemäß ein. Vermeiden Sie z.B. ein Fahren gegen ein Hindernis (Stufe, Bordsteinkante, Möbelstück...).



Überfahren Sie Stufen und Bodenschwellen nur mit auf die Hinterräder angekipptem Fahrgestell (nach oben - rückwärts ziehend, nach unten - vorwärts langsam herablassend). Ist das Überwinden von Treppen nur durch eine Hilfsperson möglich, kann ein evtl. montierter und falsch eingestellter Kippschutz zu schweren Stürzen führen. Kippschutz zuvor so einstellen, dass er beim Transport nicht auf die Stufen aufsetzen kann. Anschließend Kippschutz wieder korrekt einstellen.



Treppen dürfen nur mit Hilfe von Begleitpersonen überwunden werden. Sind dafür Einrichtungen wie z.B. Auffahrrampen, Hebebühnen oder Aufzüge vorhanden, so sind diese zu benutzen. Achten Sie darauf, dass sich der evtl. montierte Kippschutz dabei außerhalb des Gefahrenbereichs befindet. Fehlen Einrichtungen wie Auffahrrampen usw., so ist das Hindernis durch Tragen von zwei Helfern zu überwinden. Fassen Sie den Rollstuhl zum Anheben nur an fest verschweißten bzw. fest verschraubten Rahmenteilern an (am Seitenrahmen oberhalb der Lenkräder und an dem Schiebegriff die an der Rückenbasis fixiert sind oder dem Rückenbügel - alternativ kann man auch bei geschlossenen Bremsen die Greifreifen verwenden).



Neigen Sie den Oberkörper des Insassen beim Befahren von Steigungen, Hindernissen an Steigungen und Rampen immer weit nach vorn. Befahren Sie Gefällstrecken nicht ungebremst, sondern mit reduzierter Geschwindigkeit. Die Entlastung der Lenkräder durch Veränderung des Schwerpunktes kann zu Lenkradflattern führen.



Der Rollstuhl sollte grundsätzlich nur auf horizontalen, ebenen Flächen abgestellt werden. Sollte es einmal unvermeidlich sein ihn auf einer Steigung abzustellen, achten Sie bitte darauf, dass dabei der Sitz in eine aufrechte Position gebracht wird. Auf Steigungen kann in Entlastungsposition der Rückenlehne die Gefahr eines Kippens nach hinten bestehen.



Vor Verlassen des Rollstuhls, bzw. vor Ein- und Aussteigen, immer Bremsen schließen.



- Fußbretter dürfen zum Ein- und Aussteigen nicht benutzt werden.  
- Benutzen Sie das Fußbrett nur mit Schuhen.



Je nach Einstellung des Fußbretts und der Geometrie des Rollstuhls kann beim Einsteigen über das Fußbrett Kippgefahr nach vorn bestehen. Üben Sie die ersten Einstiege mit dem Kind unbedingt mit einer Hilfsperson, die den Rollstuhl sichert. Das Fußbrett darf nicht zum Einstieg in den Rollstuhl benutzt werden. Klappen Sie das Fußbrett vor dem Einstieg hoch.



Das allgemeine Fahrverhalten und die Wirksamkeit der Feststellbremsen ist vom Luftdruck abhängig. Mit richtig aufgepumpten Rädern lässt sich Ihr Rollstuhl wesentlich leichter und besser manövrieren. Achten Sie vor Fahrtantritt auf den korrekten Luftdruck der verwendeten Bereifung. Der richtige Luftdruck ist auf der Raddecke aufgedruckt, sollte bei den Antriebsrädern jedoch mindestens 6 bar (600 kPa) betragen.



Alle Bremsen, die auf die Bereifung wirken, dienen nicht als Betriebsbremse, sondern sind nur als Feststellbremse ausgelegt. Die Feststellbremsen dürfen nicht als Fahrbremsen benutzt werden. Das abrupte Stoppen des Rollstuhls kann im Extremfall zu Stürzen führen.



Achten Sie darauf, dass Verpackungen von Kindern ferngehalten werden. Bei Verwendung von Kunststoffverpackungen besteht Erstickungsgefahr.





Entsorgung: Die Produktverpackung sowie alle Metall-, Aluminium- und Kunststoffteile können der Wertstoffwiederverwendung zugeführt werden. Die Entsorgung muss gemäß den jeweiligen nationalen gesetzlichen Bestimmungen erfolgen. Fragen Sie bitte bei der Stadt-/ Gemeindeverwaltung nach örtlichen Entsorgungsunternehmen.



Prüfen Sie den Zustand des Produktes wenn die Verpackung Schäden aufweist.



Lassen Sie Ihr Kind im Rollstuhl für Kinder und Jugendliche nie unbeaufsichtigt. Auch dann nicht, wenn es durch Begurtung gesichert ist und die Bremsen festgestellt sind.



Der Anwender sollte im Dunkeln möglichst helle Kleidung oder Kleidung mit Reflektoren tragen, um besser gesehen zu werden. Trotz der Reflektorempfehlen Ihnen auch das Anbringen einer aktiven Beleuchtung.



Bei extremen Einstellungen wie z.B. kurzer Radstand und Rücken in hinterster Position (aktive Einstellung) montiert und ungünstiger Körperhaltung kann der Rollstuhl bereits auf ebener Fläche umkippen. Es ist zwingend erforderlich den Kippschutz zu aktivieren.



Beim Bergauffahren kann die statische Stabilität unter 10° Neigung liegen. Das Anhängen von schweren Taschen o.ä. am Schiebebügel bzw. an den Schiebegriffen kann zusätzlich die Stabilität negativ beeinflussen. Es ist zwingend erforderlich den Kippschutz zu aktivieren.



Einstellungen mit hohem Aktivgrad erfordern einen geübten Fahrer. Es ist zwingend erforderlich den Kippschutz zu aktivieren.



Der Kippschutz darf keinesfalls die Funktion von Transitrollen übernehmen, etwa um eine Person bei abgenommenen Antriebsrädern im Rollstuhl zu transportieren. Achten Sie darauf, dass der Kippschutz aktiviert ist, bevor er belastet wird. Der feste Sitz des Kippschutzes ist durch den Anwender o. die Begleitperson zu prüfen.



Das maximale Benutzergewicht / die maximale Zuladung des Rollstuhls beträgt: 60 kg (Gr. 1), 75 kg (Gr. 2 und Gr. 3).



Alle Zubehör- und Anbauteile reduzieren die verbleibende Zuladekapazität.



Achtung!

Wenn und wann immer möglich sollten Fahrzeuginsassen während der Fahrt in einem Behindertentransportkraftwagen (BTW) die im Fahrzeug installierten Sitze und die dazugehörigen Rückhaltesysteme nutzen. Nur so sind Insassen bei einem Unfall optimal geschützt.

**SUPRA 2.0** ist zur Verwendung als Sitz im Behindertentransportkraftwagen freigegeben.



Vorsicht bei extremen Temperaturen. Rahmenteile des **SUPRA 2.0** Zimmeruntergestells können sich durch Sonneneinstrahlung oder an einem Heizkörper stark aufheizen. In extremer Kälte besteht die Gefahr von Unterkühlungen. **SUPRA 2.0** ist für die Nutzung in der Sauna nicht geeignet.

Greifringe erhitzen beim Abbremsen aus schneller Fahrt oder auf längeren Gefällstrecken leicht die Finger. Der Anwender sollte für Fahrten im Außenbereich Handschuhe benutzen, die die Griffbarkeit erhöhen und die Finger vor Erhitzung, Unterkühlung und Schmutz schützen. Wir empfehlen bei empfindlicher Haut, Handschuhe wie beim Radsport zu benutzen (Fingerlinge mit lederner Innenseite - Niemals aber Wollhandschuhe).



Achten Sie stets auf korrekte Einstellung der Steckachsen am Antriebsrad. Bei nicht gedrücktem Knopf der Steckachse darf sich das Antriebsrad nicht entfernen lassen.



Weder die Sitz noch die Rückenhöhe dürfen überschritten werden.



Der Einbau von Sitzschalen ist nur innerhalb der konstruktiv vorgegebenen Sitzfläche zulässig. Der Hersteller dieser neuen Kombination muss vor Inbetriebnahme die Kippstabilität und die Einhaltung der maximalen Belastung überprüfen.  
Verwenden Sie beim Einsatz von Sitz und Rückenblechen zusätzlich immer gepolsterte Sitzkissen um Druckstellen zu vermeiden!



Vermeiden Sie das Hineingreifen in Klemmbereiche.  
Klemmgefahr besteht an folgenden Baugruppen:  
- am Bremshebel (bei Verwendung der Radabdeckung mit integrierter Bremsanlage)  
- zwischen Bremshebel und Antriebsrad



Fassen Sie den Rollstuhl zum Anheben nur an fest verschweißten bzw. fest verschraubten Rahmenteilen an (am Seitenrahmen oberhalb der Lenkräder und an den Schiebegriffen die an der Rückenbasis fixiert sind - alternativ kann man auch bei geschlossenen Bremsen die Greifreifen verwenden).



Das **HOGGI** Sitzkissen (Trevira CS) und das kontourierte Sitzkissen (Trevira CS) sowie die **HOGGI** Nylon-Rückenbespannung und die Nylon-Sitzbespannung sind gemäß der Normen EN 1021-1 und EN 1021-2 schwer entflammbar.



Sehbehinderte Menschen oder Personen mit kognitiver Beeinträchtigung müssen sich Informationsmaterial und die Bedienungsanleitung von Hilfspersonen vorlesen lassen, bzw. können auf elektronische Vorlesehilfen zurückgreifen. Alle Dokumente sind als PDF-Dateien unter [www.hoggi.de](http://www.hoggi.de) im Download-Center verfügbar. Zusätzlich stehen Produktvideos und Produktfotogalerien online zur Verfügung!



Nach allen Einstellarbeiten die zuvor gelösten Verschraubungen wieder fest anziehen.



Achten Sie stets darauf, dass beim Transport im BTW (Behindertentransportwagen), die Zugkraft pro Gurt (max. 10 kg) nicht überschritten werden darf, da sonst Schäden am Rahmen des Rollstuhle entstehen können.



Angaben über die Produktsicherheit oder über Produktrückrufe sowie alle Kontaktdaten erhalten Sie auf unserer Internetseite unter [www.hoggi.de](http://www.hoggi.de).



## 4 Anlieferung und Herstellen der Gebrauchsfähigkeit

Ihr **SUPRA 2.0** wird komplett vormontiert und mit demontierten Antriebsrädern und ggf. demontiertem Kippschutz angeliefert.

Anlieferung im Karton: 730 mm (L) x 630 mm (B) x 630 mm (H)

Prüfen Sie den Zustand des Produktes wenn die Verpackung Schäden aufweist.



Entfernen Sie vorsichtig die Transportsicherungen und Verpackungen.

**In der Originalverpackung finden Sie folgende Komponenten vor:**

- Rollstuhl mit vormontiertem Schiebegriff
- Antriebsräder und Steckachsen unmontiert
- Lenkräder in den Lenkradgabeln vormontiert
- Vormontierter Kippschutz
- weiteres Zubehör je nach Bestellung  
(Dieses ist durch den Fachhändler am Rollstuhl anzubauen)
- Anleitung und ggf. benötigtes Werkzeug



**Um den Rollstuhl gebrauchsfertig zu machen gehen Sie bitte folgendermaßen vor:**

- Fassen Sie die Steckachsen wie abgebildet am Kopf und drücken Sie den Auslöseknopf.
- Stecken Sie nun die Steckachsen mit gedrücktem Auslöseknopf durch die Lager der Antriebsräder.



- Stellen Sie den Rollstuhl auf die Vorderräder und heben Sie den Rollstuhl am Rückenbügel an.
- Stecken Sie dann beide Antriebsräder mit der Steckachse in die Aufnahmebuchsen. Fassen Sie dazu in die Speichen nahe der Nabe des Antriebsrades und drücken Sie mit dem Daumen den Auslöseknopf der Steckachse. Sie können das Antriebsrad dann einfach einsetzen.
- Achten Sie auf sichere Arretierung der Steckachse in der Aufnahmebuchse!



**Vorsicht!**

Prüfen Sie mit einem Ruck an jedem Antriebsrad, ob die Steckachsen sicher eingerastet sind.



Ist Ihr Rollstuhl mit einem **Kippschutz** ausgestattet, könnte dieser zum Transport eingeklappt sein.

- Stellen Sie sich hinter den Rollstuhl und bewegen Sie wie abgebildet den Kippschutz mit der Fußspitze nach unten.

- 
- Drehen Sie wie abgebildet den Kippschutz mit der Fußspitze in die aktive Position.

**Die aktive Position ist erreicht wenn der Kippschutz akustisch hörbar einrastet.**



**SUPRA 2.0** kann auch mit zwei Kippschutzeinheiten ausgestattet sein.

Die Abbildung zeigt einen Kippschutz in der „aktiven“ Position.



Die Länge des Kippschutzrohres kann im Kippschutzhalter in drei Positionen ausgewählt werden.

Der Kippschutz wird so eingestellt, dass die Rolle am Ende des Kippschutzrohres über den Radius des Antriebsrades hinausragt und ca. 2-3 cm über dem Boden steht.



#### **Wegschwenken des Kippschutzes:**

- Stellen Sie sich hinter den Rollstuhl und bewegen Sie wie abgebildet den Kippschutz mit der Fußspitze nach unten.
- Drehen Sie den Kippschutz mit der Fußspitze nach innen in die inaktive Position.

**Die inaktive Position ist erreicht wenn der Kippschutz akustisch hörbar einrastet.**



Die Abbildung zeigt einen Kippschutz in der „inaktiven“ Position.





Wenn Ihr **SUPRA 2.0** mit dem **winkelverstellbarem Rücken** ausgestattet ist, kann es sein, dass er für den Transport abgeklappt ist.



- Ziehen Sie wie abgebildet mit einer Hand das Auslöseseil und bewegen Sie mit der anderen Hand die Rückenkonstruktion nach hinten.



- Lassen Sie beide Bolzen in der gewünschten Rückenwinkelposition akkustisch hörbar einrasten.



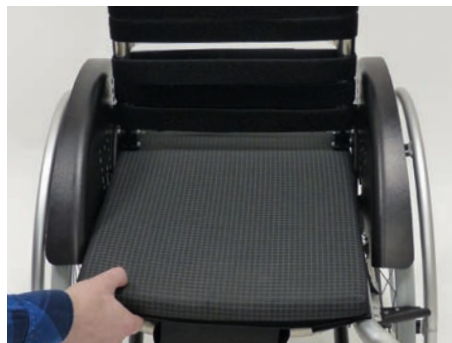
Wenn Ihr **SUPRA 2.0** mit **Sitz- und Rückenkissen** von **HOGGI** ausgestattet ist, gehen Sie zum Anbringen der Polster bitte wie folgt vor:

- Kontrollieren Sie ggf. die bereits angebrachten Klettstreifen an der Rückenkonstruktion.



- Kontrollieren Sie ggf. die bereits angebrachten Klettstreifen auf der Sitzfläche.

- 
- Legen Sie das Sitzkissen auf die Sitzfläche und die bereits (vor)geklebten Klettstreifen.
  - Drücken Sie das Sitzkissen auf der Sitzfläche und den Klettstreifen an.



- Befestigen Sie das Sitzkissen wie abgebildet auch (auf der Rückseite) unter der Sitzfläche mit den Klettstreifen.



- Positionieren Sie das Rückenkissen wie abgebildet.



- Drücken Sie das Rückenkissen am vorinstallierten Klett fest an.



Wenn Ihr **SUPRA 2.0** mit **Schiebegriffen** ausgestattet ist, kann es sein, dass sie sich für den Transport in der untersten Position befinden.

- Öffnen Sie die Verschraubung wie abgebildet.





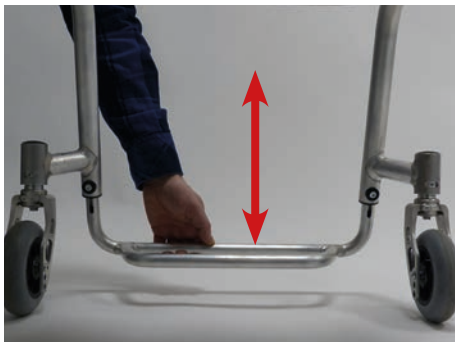
- Bewegen Sie mit der anderen Hand den Schiebegriff in die gewünschte Höhe.
- Schließen Sie die Verschraubung wieder.
- Gehen Sie an der gegenüber liegenden Seite genauso vor.



Der Rollstuhl wurde entsprechend der Kundenbestellung gebaut und die **Unterschenklänge** individuell nach Kundenwunsch voreingestellt.



- Lösen Sie wie abgebildet die Verschraubungen auf beiden Seiten.



- Bewegen Sie das Fußbrett in die gewünschte Position.



- Ziehen Sie anschließend beide Verschraubungen wieder fest an.



Verwenden Sie das Fußbrett nie zum Ein- und Aussteigen!

---

## 5 Verstell- und Anpassmöglichkeiten

---

### 5.1 Bremse *HOGGI* light

- Drücken Sie zum Schließen der Bremse den Bremshebel mit dem Zeigefinger nach hinten.



**Vorsicht!**

Alle Bremsen, die auf die Bereifung wirken, dienen nicht als Betriebsbremse, sondern sind nur als Feststellbremse ausgelegt. Die Feststellbremsen dürfen nicht als Fahrbremsen benutzt werden. Das abrupte Stoppen des Rollstuhls kann im Extremfall zum Sturz führen.

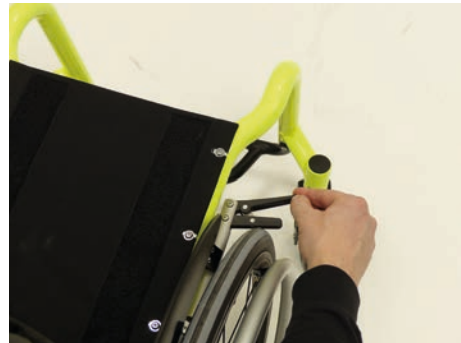


- Drücken Sie zum Öffnen der *HOGGI* light Bremse den Bremshebel wie abgebildet nach vorne.



**Vorsicht!**

Die Wirksamkeit der Feststellbremsen ist vom Luftdruck abhängig. Achten Sie vor Fahrtantritt auf den korrekten Luftdruck. Der richtige Luftdruck ist auf der Raddecke aufgedruckt und sollte bei den Antriebsrädern mindestens 6 bar (600 kPa) betragen.



Das Foto zeigt eine geschlossenen *HOGGI* light Bremse.



### 5.2 Sitzbreite

Die **Sitzbreite** ist in 2 cm Schritten durch den Fachhändler einstellbar.



### 5.3 Sitzhöhe, Sitztiefe, Sitzwinkel

Die **Sitzhöhe**, die **Sitztiefe** und der **Sitzwinkel** werden an den Seitenplatten eingestellt.

Der Rollstuhl wurde entsprechend der Kundenbestellung gebaut. Ein Umbau der Sitzhöhe, Sitztiefe und Sitzwinkel durch den Fachhändler ist möglich.







#### 5.4 Radsturz

**SUPRA 2.0** kann mit einem **Radsturz** von 3°, 6° oder 9° ausgestattet werden.

Das Foto zeigt den Radsturzadapter.



#### 5.5 Rückenhöhe

- Die Rückenhöhe kann nach Lösen der gekennzeichneten Verschraubung (auf beiden Seiten) in der Höhe verstellt werden.

Der Rollstuhl wurde entsprechend der Kundenbestellung gebaut. Ein Umbau auf eine andere Rückenhöhe durch den Fachhändler ist möglich.



#### 5.6 Rückenwinkel (bei festem Rücken)

Der Rollstuhl wurde entsprechend der Kundenbestellung voreingestellt.

- Der Rückenwinkel kann nach Lösen der gekennzeichneten Verschraubung (auf beiden Seiten) verstellt werden.

Ein Umbau auf eine andere Rückenhöhe durch den Fachhändler ist möglich.



#### 5.7 Rückenwinkel (bei winkelverstellbarem Rücken)

- Ziehen Sie wie abgebildet mit einer Hand das Auslöseseil und bewegen Sie mit der anderen Hand die Rückenkonstruktion nach hinten.



- Lassen Sie beide Bolzen in der gewünschten Rückenwinkelposition akustisch hörbar einrasten.

## 5.8 Aktivgrad

Der Aktivgrad beschreibt das Verhältnis der Position der Rückenlehne gegenüber der Antriebsradachse. Je weiter die Rückenlehne hinter die Antriebsradachse eingestellt wird, desto aktiver kann **SUPRA 2.0** gefahren werden. Umgekehrt bedeutet eine Einstellung über, oder vor der Antriebsachse eine kippstabilere Fahrposition.



Vorsicht!  
Einstellungen mit einem hohen Aktivgrad verlangen einen geübten Fahrer und die Verwendung eines Kippschutzes.

## 5.9 Kippschutz

- Der Kippschutz kann nach Lösen der gekennzeichneten Verschraubung stufenlos im Winkel verstellt werden.



Der Kippschutz wird so eingestellt, dass die Rolle am Ende des Kippschutzrohres über den Radius des Antriebsrades hinausschaut und ca. 2-3 cm über dem Boden steht.



Nach Drücken der Stativfeder kann die Länge des Kippschutzrohres in der Kippschutzaufnahme in drei Positionen (mit jeweils 2,5 cm Abstand) eingestellt werden.





### 5.10 Abnehmen der Antriebsräder mit Schnellverschluss

Die Antriebsräder lassen sich durch die Steckachsen abnehmen. So kann ein kleineres Transportmaß erreicht werden.

- Fassen Sie in die Speichen nahe der Nabe des Antriebsrades und drücken Sie mit dem Daumen den Auslöseknopf der Steckachse.
- Ziehen Sie dann das Antriebsrad mit der Steckachse aus der Aufnahmebuchse heraus.
- Um ein Hängenbleiben an den Steckachsen zu vermeiden ist es ggf. sicherer, die Steckachsen auch aus den Lagern der Antriebsräder zu ziehen.
- Gehen Sie zum Anbau der Antriebsräder wie unter: „4 Anlieferung und Herstellen der Gebrauchsfähigkeit“ beschrieben wird vor.



Vorsicht!

Prüfen Sie mit einem Ruck an jedem Antriebsrad, ob die Steckachsen sicher eingerastet sind.



### 5.11 Luftbereifung / PU-Bereifung

Die Antriebsräder können mit Luftbereifung ausgestattet werden. Die Autoventile erlauben ein Prüfen und Einstellen des Luftdruckes an jeder Tankstelle oder mit geeigneten Pumpen, die einen Druck von mindestens 6 bar (600kPa) erzeugen können.

Beachten Sie den auf dem Mantel angegebenen maximalen Luftdruck.



Räder mit Luftbereifung sind mit Schläuchen ausgestattet. Sie können mit im Fahrradhandel erhältlichen Reparaturmaterial repariert werden.

Die Antriebsräder können auch mit pannensicherer PU-Bereifung ausgestattet werden.



### 5.12 Greifreifen

Es stehen Greifreifen aus Aluminium oder aus Edelstahl zur Auswahl.

Es können Greifreifen mit einem Standarddurchmesser oder mit einem größeren Durchmesser angebaut werden.

Man bezeichnet das als Greifring „standard“ bzw. Greifring „hoch“.

Der Rollstuhl wurde entsprechend der Kundenbestellung gebaut. Ein Umbau auf einen anderen Greifreifen durch den Fachhändler ist möglich.



Alle Greifreifen können in der Position „eng“ oder der Position „weit“ angebaut werden. Auch hier ist ein späterer Umbau durch den Fachhändler möglich.



## 6 Zubehör

Alle Zubehörteile sind durch Fachpersonal zu installieren, sofern sie nicht schon vom Hersteller installiert wurden. Dennoch wurden zum besseren Verständnis einige Montagehinweise für Fachpersonal hier aufgeführt.



### 6.1 Unterschenkellänge

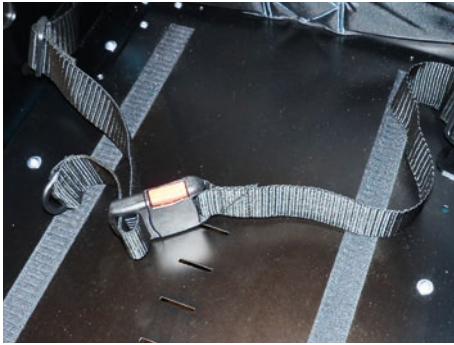
Der Rollstuhl wurde entsprechend der Kundenbestellung gebaut.

Nach Lösen und Entfernen der Verschraubungen (auf beiden Seiten) kann die Unterschenkellänge stufenlos eingestellt werden.

- Ziehen Sie die Klemmschrauben anschließend wieder fest an



Nach allen Einstellarbeiten die zuvor gelösten Verschraubungen auf beiden Seiten fest anziehen.



## 6.2 Beckengurt

Der Beckengurt kann für den **SUPRA 2.0** optional bestellt werden. Dieser wird mit der Beckengurthalterungen geliefert, welcher am Sitzblech befestigt wird.

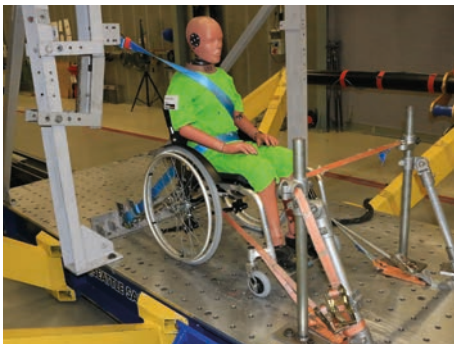
Die Länge des freien Gurtendes bestimmt die Beckengurtlänge. Durch Drücken auf die rote Taste öffnet sich der Beckengurt. Am Gurtschloss kann der Beckengurt durch Anziehen des Gurtendes noch nachgespannt werden (Feineinstellung).



## 7 Transport

### 7.1 Im Kofferraum

**SUPRA 2.0** kann je nach Größe und Ausstattung in einem Stück transportiert werden.



### 7.2 Nutzung Ihres Rollstuhls zum Transport im BTW (Behindertentransportkraftwagen)

#### **VORSICHT!**

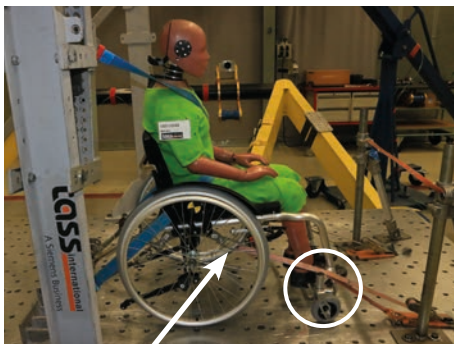
Wenn und wann immer möglich sollten Fahrzeuginsassen während der Fahrt in einem Behindertentransportkraftwagen (BTW) die im Fahrzeug installierten Sitze und die dazugehörigen Rückhaltesysteme nutzen.

Nur so sind sie bei einem Unfall optimal geschützt.

**SUPRA 2.0** ist als Sitz im BTW freigegeben!



Achten Sie stets darauf, dass beim Transport im BTW (Behindertentransportwagen), die Zugkraft pro Gurt (max. 10 kg) nicht überschritten werden darf, da sonst Schäden am Rahmen des Rollstuhls entstehen können.



### 7.3 Allgemein

- Überprüfen Sie, dass Ihr Rollstuhl für einen Crashtest geeignet ist.
- Überprüfen Sie, dass das Fahrzeug für den Transport Ihres Rollstuhls ausgestattet und kompatibel ist.
- Achten Sie auf den korrekten Gurtverlauf (siehe Markierung).
- Zudem sollte genügend Platz für einen sicheren Transport zur Verfügung stehen.
- Während des Transportes ist eine aufrechte Sitzposition sicherzustellen.



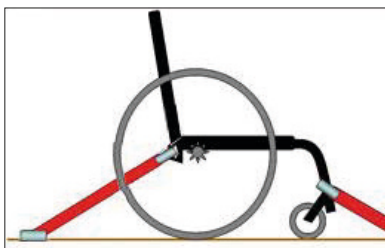
Wir weisen darauf hin, dass der unsachgemäße Gebrauch eines Rollstuhls in einem Behindertentransportkraftwagen über die typische Nutzung hinaus gefährlich sein kann. Bei nicht Beachtung dieser Ratschläge besteht schwere Verletzungs- sowie Lebensgefahr.

## 7.4 Sicherung des Rollstuhls in einem BTW



Wenn und wann immer möglich sollten Fahrzeuginsassen während der Fahrt in einem Behindertentransportkraftwagen (BTW) die im Fahrzeug installierten Sitze und die dazugehörigen Rückhaltesysteme nutzen. Nur so sind Insassen bei einem Unfall optimal geschützt. **SUPRA 2.0** wurde nach der internationalen Norm ISO 7176-19 erfolgreich geprüft (Crashtest). Unter Verwendung, der von uns angebotenen Transportsicherungen und dem Einsatz geeigneter Rückhaltesysteme ist **SUPRA 2.0** zur Verwendung als Sitz in BTW freigegeben.

- 1) Wenn sich der Benutzer im Rollstuhl befindet, muss dieser in Fahrtrichtung mit den Befestigungsgurten und den Sicherheitsgurten für den Rollstuhl (Befestigungsgurte gemäß WTORS müssen den Anforderungen von ISO 10542 oder SAE J2249 entsprechen) gemäß der Gebrauchsanweisung des Herstellers des Rückhaltesystems befestigt werden.
- 2) Der Rollstuhl wurde für den Transport in einem Fahrzeug nur vorwärts und nicht in einer anderen Stellung dynamisch geprüft, so darf z.B. der Rollstuhl keinesfalls seitlich gerichtet transportiert werden.
- 3) Bei dem Transport im BTW ist darauf zu achten, dass je nach Größe des Rollstuhls die Manövrierfähigkeit beeinträchtigt wird und so ein eventuelles Drehen oder Wenden des Rollstuhls nicht oder nur bedingt möglich ist, um den Rollstuhl vorwärts in Fahrtrichtung zu positionieren.



- 4) Der Rollstuhl muss mit einem Rückhaltesystem gemäß ISO 10542 oder SAE J2249 mit nicht verstellbaren Gurten vorne und verstellbaren Gurten hinten gesichert werden, dabei handelt es sich zum Beispiel um Karabinerhaken/S-förmige Haken sowie um Steckverschlüsse. Die Rückhaltesysteme bestehen normalerweise aus 4 Einzelgurten, die an den vier Ecken des Produktes befestigt werden. Die Befestigungspunkte der Rückhaltesysteme sind mit dem internationalen Haken-Symbol gekennzeichnet.
- 5) Der Rollstuhl darf zusätzlich für den Transport mit sonstigen Positionierungs- und Fixierungssystemen ergänzt werden. Diese sind jedoch kein Ersatz für Personen- und Rückhaltesysteme und dürfen den Benutzerkomfort nicht einschränken. Die Unterbringung von in einem Fahrzeug verankerten Gurten durch den Rollstuhl nach den Prüfmethode der ISO 7176-19 Anhang D wurde als „schlecht“ bewertet.



**SUPRA 2.0** darf nur vorwärts in Fahrtrichtung verwendet werden.



Der Rollstuhl wurde dynamisch in die Fahrtrichtung getestet dabei war der Dummy mit Beckengurt und Schultergurt befestigt.



Um die Verletzungsgefahr für Fahrzeuginsassen zu verringern, sollten Hilfsmittel, die nicht speziell für die Crashsicherheit ausgelegt sind, entfernt und separat im Fahrzeug sicher verstaut werden, wie z.B.: Krücken, lose Kissen, Therapietische etc.



Ohne Rücksprache mit dem Hersteller dürfen an den Befestigungspunkten des Rollstuhls oder an Bauteilen des Fahrgestells und Rahmens keine Änderungen vorgenommen werden bzw. diese nicht ausgetauscht werden. Bei Nichtbeachtung dieser Vorgaben darf der Rollstuhl nicht in Fahrzeugen transportiert werden.

## 7.5 Anschnallen des Rollstuhlsinsassen

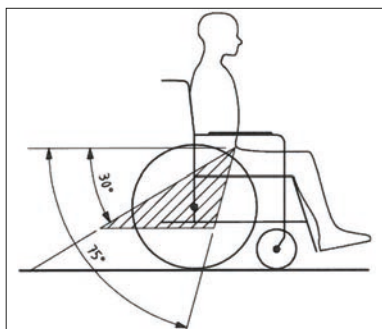
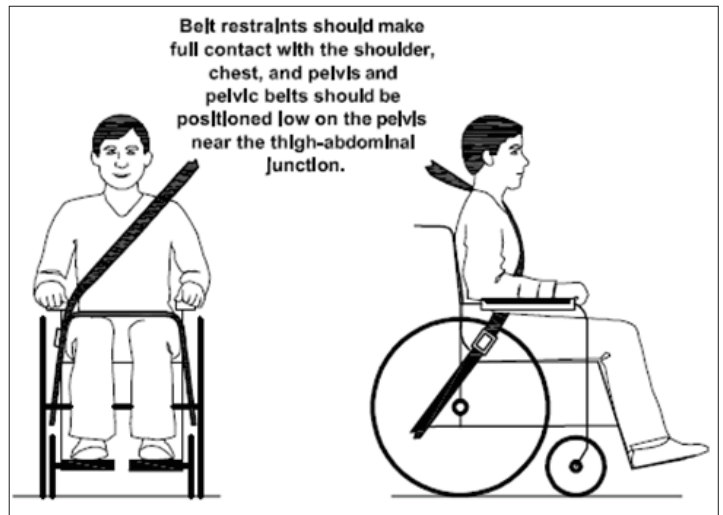


Der Benutzer muss sowohl mit dem Beckengurt als auch mit dem Schultergurt angeschnallt werden.



Schulter und Beckengurte sollten benutzt werden um mögliche Verletzungen durch einen Aufprall an Fahrzeugkomponenten zu minimieren und/oder zu vermeiden.

- 1) Die Person, von der die Befestigung ausgeführt wird, sollte in der Bedienung des Systems unterwiesen bzw. geschult sein.
- 2) Vor dem Transport muss der Rollstuhl wie folgt eingestellt werden:  
Sitz:  $0^\circ - 5^\circ$   
Rücken:  $90^\circ - 100^\circ$   
Fußbank:  $90^\circ$
- 3) Beckengurt des Personenrückhaltesystems muss in einem Winkel von  $30^\circ - 75^\circ$  zur Horizontalen verlaufen. Dieser Bereich darf nicht unter- bzw. überschritten werden. Ein Winkel nahe an  $75^\circ$  ist wünschenswert.



4) Schultergurt muss quer über die Brust und über die Schulter geführt werden. Er darf nicht am Hals anliegen und nicht von der Schulter entfernt frei hängen.



Beckengurt und Schultergurt müssen flächig und möglichst eng am Körper anliegen und dürfen nicht durch Rollstuhlkomponenten wie z.B. Armlehnen oder Räder vom Körper weg gehalten werden und dürfen den Benutzerkomfort nicht einschränken.

5) Das Gurtband darf nicht verdreht werden.



Soweit möglich sollten alle Hilfsmittel vom Rollstuhl abgenommen und sicher verstaut werden, wie z.B.: Krücken, lose Kissen, Therapietische etc.

6) Der Kopf des Benutzers sollte unbedingt durch eine im BTW separate und fest montierte Kopfstütze zusätzlich gesichert werden.



Sie sollten sich nicht auf die Insassenrückhaltesysteme verlassen, es sei denn Sie sind entsprechend den Anforderungen der ISO 7176-19:2008 gekennzeichnet.

7) Während des Transportes darf die Trommelbremse nicht angezogen sein.

8) Die manuelle Bremse muss fest angezogen sein.



Es ist darauf zu achten, dass die Insassen-Rückhaltevorrichtung so positioniert werden, dass im Falle eines Unfalls, der Entriegelungsknopf nicht von Rollstuhlkomponenten ausgelöst wird und ein unbeabsichtigtes Öffnen der Sicherheitsgurte zur Folge hat.

9) Bedenken Sie dennoch: Im Falle eines Verkehrsunfalles kann selbst bei korrekter Verwendung der Personen- und Rollstuhlhaltesysteme das Verletzungsrisiko nur minimiert und nicht ausgeschlossen werden.



Vor einer Wiederverwendung des Rollstuhl nach einer Kollision bzw. eines Unfall mit einem BTW, darf der Rollstuhl nicht mehr zum Transport in einem BTW benutzt werden, bis dieser von autorisiertem Fachpersonal auf mögliche Schäden überprüft und wieder freigegeben worden ist.

Bei Fragen zu unseren Produkten und Transportsicherungen des Rollstuhls stehen wir oder Ihr Fachhändler gerne zur Verfügung.



Befestigungspunkt, vorne  
nach ISO 7176-19



Befestigungspunkt, hinten  
nach ISO 7176-19 für Beckengurt



Befestigungspunkte, hinten  
nach ISO 7176-19



## 7.6 Ein-, Aus- und Umsteigen



### VORSICHT!

- Vor dem Ein- und Aussteigen immer Bremsen schließen.
- Üben Sie die ersten Einstiege mit dem Kind unbedingt mit einer Hilfsperson, die den Rollstuhl sichert und modifizieren Sie bei Kipptendenz die Fußbrett- und Sitzhöhereinstellung.
- Erhöhen Sie die Kippsicherheit durch Drehen der Lenkradgabel nach vorn (der Radstand wird dadurch vergrößert).



Bei Jugendlichen kann es ab einem gewissen Alter, Gewicht und je nach körperlicher Konstitution vorteilhafter sein, einen seitlichen Transfer über das Seitenteil vorzunehmen.

- Manövrieren Sie dazu den Rollstuhl zunächst in einen Winkel von ca. 45° zu dem Sitzmöbel oder Rollstuhl, von dem aus transferiert werden soll.
- Arretieren Sie die Bremsen.

Zum Abstützen während des Transfers sind Sitzfläche/Rückenfläche, Greifreifen und kurzzeitig auch die Seitenteile geeignet.

Der Transfer sollte mit einer Hilfsperson geübt werden bis er sicher gelingt. Das Umsetzen sollte in einem Zug ausgeführt werden.

Zum Schluß können die Feststellbremsen gelöst und der Rollstuhl verwendet werden.

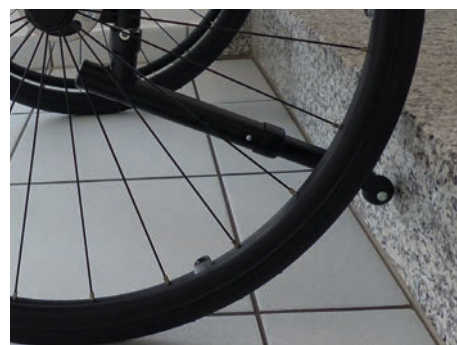
Gehen Sie beim Ausstieg in umgekehrter Reihenfolge vor.



## 7.7 Kippschutz beim Überwinden von Treppenstufen o.ä.

**SUPRA 2.0** kann mit einem Kippschutz ausgerüstet sein. Ein Kippschutz erhöht die Kippsicherheit des Rollstuhles.

Die Funktionen und Einstellungen des Kippschutzes sind unter „**4 Anlieferung und Herstellen der Gebrauchsfähigkeit**“ sowie unter „**5.9 Kippschutz**“ beschrieben.



### VORSICHT!

Ist das Überwinden von Treppen nur durch eine Hilfsperson möglich, kann ein Kippschutz in der aktiven Position zum Sturz führen.

Kippschutz in die nicht aktive Position bringen, sodass er beim Transport nicht auf die Stufen aufsetzen kann.

Anschließend Kippschutz in die aktive Position bringen.



---

## 8 Lagerung

---



**SUPRA 2.0** kann je nach Größe und Ausstattung in einem Stück mit eingeklappter Rückenlehne und hochgeklapptem Fußbrett gelagert werden.



**Pflegehinweis!**

Reinigen Sie vor der Lagerung **SUPRA 2.0** gründlich. Beachten Sie dabei unbedingt die Pflegehinweise auf Seite 27.



Jedoch besteht auch die Möglichkeit den Rollstuhl mit wenigen Handgriffen in ein paar kleinere Packstücke zu zerlegen.

Das kleinste Packmaß erreichen Sie, wenn Sie die Rückenlehne einklappen und die Antriebsräder abnehmen.



**Pflegehinweis!**

Reinigen Sie nach der Lagerung **SUPRA 2.0** gründlich. Beachten Sie dabei unbedingt die Pflegehinweise auf Seite 27.

## 9 Recycling und Entsorgung

---

**SUPRA 2.0** wird aus recyclebaren Materialien hergestellt. Die Produktverpackung sowie alle Metall-, Aluminium- und Kunststoffteile können der Wertstoffwiederverwendung zugeführt werden.

Die Entsorgung muss gemäß den jeweiligen nationalen, gesetzlichen Bestimmungen erfolgen.

Fragen Sie bitte bei der Stadt-/ Gemeindeverwaltung nach örtlichen Entsorgungsunternehmen.

---

## 10 Wartung, Pflege und Nutzungsdauer

**SUPRA 2.0** ist mit der CE-Kennzeichnung versehen. Hiermit stellt der Hersteller sicher, dass dieses Medizinprodukt insgesamt den grundlegenden Anforderungen gem. Anhang I der Verordnung (EU) 2017/745 des EU-Parlaments und des Rates entspricht.

Grundsätzlich ist vor jedem Einsatz die Funktionsfähigkeit des Rollstuhls insbesondere der Bremsen, zu überprüfen. Muttern mit Selbstsicherung sollten nur einmal benutzt werden. Nach mehrmaligem Lösen müssen diese Muttern ersetzt werden.

Die in der folgenden Auflistung beschriebenen Prüfungen sind in den angegebenen Abständen vom Anwender durchzuführen.

Prüftätigkeit	Täglich vor Fahrtantritt	Wöchentlich	Monatlich
Funktionsprüfung der Bremse	X		
Funktionsprüfung des Kippschutzes	X		
Fester Sitz der Antriebsräder (Steckachsen)	X		
Prüfen Festigkeit des Fußbrettes		X	
Luftdruck (siehe Angabe auf dem Reifenmantel)		X	
Greifring auf Beschädigung		X	
Prüfung der Schraubverbindungen			X
Sichtprüfung der Verschleißteile wie Räder und Lager			X
Verschmutzung an Lagern			X
Prüfung der Speichenspannung des Antriebsrades			X

Falls Sie Mängel feststellen, so kontaktieren Sie Ihren autorisierten Fachhändler um diese zu beheben. Wir empfehlen weiterhin eine regelmäßige Wartung alle zwölf Monate durch Ihren autorisierten Fachhändler.

### Pflegehinweise

- Alle Rahmen- und Kunststoffteile nur mit milden haushaltsüblichen Desinfektionsmitteln säubern (z.B. Sagrotan)
- Polsterteile können bei 40 °C gewaschen werden. In der Waschmaschine jedoch nur im Waschsack oder Kopfkissenbezug. Verwenden Sie haushaltsübliche Desinfektionsmittel wie z.B. Sagrotan.
- Meist reicht das Abwischen mit einem feuchten Tuch.
- Keine Benutzung im Salzwasser.
- Vermeiden Sie nach Möglichkeit, dass Sand oder sonstige Schmutzpartikel die Lagerung der Räder angreifen können.
- Wenn Ihr Rollstuhl nass wird, ist es empfehlenswert, ihn anschließend wieder trocken zu reiben.
- Zwischen Lenkradgabel und Lenkrad sammeln sich häufig Haare oder Schmutzpartikel an, die mit der Zeit die Lenkräder schwergängiger machen. Entfernen Sie das Lenkrad und reinigen Sie Gabel und Lenkrad gründlich mit einem milden Haushaltsreiniger.
- Die Antriebsräder sind über Steckachsen abnehmbar. Damit dieses System funktionsfähig bleibt, sollten Sie darauf achten, dass kein Schmutz an Steckachse oder Steckachsenaufnahmebuchse haftet. Ölen Sie die Steckachse auch von Zeit zu Zeit ganz leicht mit einem harzfreien Nähmaschinenöl ein.
- Besonders in der Anfangszeit oder nach Einstellarbeiten am Rollstuhl sollte die Festigkeit der Schraubverbindungen überprüft werden. Sollte sich eine Schraubverbindung wiederholt lösen, wenden Sie sich bitte an den zuständigen Fachhändler.



## SUPRA 2.0 Nutzungsdauer:

Die erwartete Nutzungsdauer des **SUPRA 2.0** beträgt 6 Jahre, abhängig von der Nutzungsintensität, Pflege sowie der Wartung. Wir empfehlen eine jährliche Inspektion durch den autorisierten Fachhändler. Bei Störungen oder Defekten am Rollstuhl ist dieser unverzüglich dem Sanitätshaus oder dem Fachhändler zur Instandsetzung zu übergeben.

## 11 Technische Daten

	Rahmengröße 1	Rahmengröße 2	Rahmengröße 3
<b>Sitzbreite</b>	240 - 340 mm	280 - 380 mm	280 - 380 mm
<b>Sitztiefe</b>	190 - 340 mm	200 - 390 mm	250 - 440 mm
<b>Rückenhöhe</b>	200, 250, 300, 350 mm	200, 250, 300, 350 mm	200, 250, 300, 350 mm
<b>Sitzhöhe*</b> (vorne)	360 - 450 mm	380 - 470 mm	430 - 510 mm
<b>Sitzwinkel</b>	ca. 0° bis 10°	ca. 0° bis 10°	ca. 0° bis 10°
<b>Rückenwinkel</b> (Rücken fest)	70° bis 115°	70° bis 115°	70° bis 115°
<b>Rückenwinkel</b> (Rücken mit Entlastungsposition)	70° bis 115° (+15°)	70° bis 115° (+15°)	70° bis 115° (+15°)
<b>Unterschenkelänge</b>	160 - 400 mm	190 - 410 mm	230 - 460 mm
<b>Fußbrettwinkel</b>	einstellbar ca. +/- 10°	einstellbar ca. +/- 10°	einstellbar ca. +/- 10°
<b>Antriebsraddurchmesser</b>	20" (508 mm)	22" (559 mm)	24" (610 mm)
<b>Lenkraddurchmesser</b>	100, 125, 140 mm	100, 125, 140 mm	100, 125, 140 mm
<b>Sturz</b>	3°, 6°, 9°	3°, 6°, 9°	3°, 6°, 9°
<b>Benutzergewicht** / Maximale Zuladung</b>	60 kg	75 kg	75 kg
<b>Gewicht ***</b>	9,3 kg	9,9 kg	10,5 kg
<b>Gesamtlänge</b> maximal / minimal	750 mm / 600 mm	830 mm / 660 mm	910 mm / 720 mm
<b>Gesamtbreite</b> maximal / minimal	620 mm / 460 mm	680 mm / 460 mm	700 mm / 470 mm
<b>Höhe</b> maximal / minimal	670 mm / 530 mm	710 / 540 mm	750 mm / 550 mm
<b>Masse</b> (des schwersten Teils)	6,1 kg	6,4 kg	6,8 kg
<b>Statische Stabilität</b> (nach vorne/hinten/zur Seite)	>10°	>10°	>10°
<b>Maximale Neigung</b> (für Benutzung der Feststellbremsen)	10°	10°	10°
<b>Kniewinkel</b>	90°	90°	90°
<b>Minimaler Wendebereich</b>	1100 mm	1100 mm	1100 mm



### ACHTUNG!

\*Die Sitzhöhe ist abhängig von der Rahmengröße, dem Raddurchmesser und dem Radsturz.



### ACHTUNG!

\*\*Zubehöre und Anbauteile reduzieren die verbleibende Zuladungskapazität für den Insassen.



### ACHTUNG!

\*\*\* Gewicht bezieht sich auf einen **SUPRA 2.0** in Grundausstattung und in maximaler Sitzbreite.







HOGGI GmbH  
Eulerstraße 27 • 56235 Ransbach-Baumbach • Deutschland  
Telefon: (+49) 2623 / 92 499-0 • Telefax: (+49) 2623 / 92 499-99  
E-mail: [info@hoggi.de](mailto:info@hoggi.de) • [www.hoggi.de](http://www.hoggi.de)